

# **Roborock Auto-Empty Dock Pure Benutzerhandbuch**

Lesen Sie dieses Benutzerhandbuch vor der Verwendung dieses Produkts sorgfältig durch und bewahren Sie es zur späteren Ansicht auf.

## **Deutsch**

# Inhalt

31	Sicherheitsinformationen
33	Zubehör
34	Produkteinführung
36	Erste Schritte
37	Wartungsroutine
39	Grundparameter
40	FAQ & Problembehandlung
41	EU-Konformitätserklärung
41	WEEE-Information
41	Gewährleistungsinformationen

# Sicherheitsinformationen

## Einschränkungen

- Dieses Produkt ist nur für den Einsatz in Innenbereichen bestimmt. Verwenden Sie es nicht im Freien (z. B. auf einer offenen Terrasse), auf einer anderen Oberfläche als dem Boden (z. B. einem Sofa) oder in einer gewerblichen oder industriellen Umgebung.
- Vor der Reinigung oder Wartung des Produkts muss das Produkt ausgeschaltet und der Netzstecker aus der Steckdose gezogen werden.
- Positionieren Sie keine Gegenstände in der Nähe des Saugeinlasses der Dockingstation.
- Fassen Sie mit den Fingern nicht in die Fugen der Dockingstation, um mögliche Verletzungen zu vermeiden.
- Verwenden Sie das Produkt nicht in Räumen, in denen ein Säugling oder ein Kind schläft.
- Tragen Sie das Produkt nicht mit der Dockingstation oder dem Staubbehälter.
- Stellen Sie sicher, dass der Roboter mit der Dockingstation kompatibel ist, da sonst das Entleeren oder Laden möglicherweise nicht funktioniert.
- Verwenden Sie das Produkt nicht zum Entfernen harter oder scharfer Gegenstände (z. B. Dekorationsreste, Glas und Nägel).
- Dieses Produkt ist nicht zur Verwendung durch Personen (einschließlich Kinder) mit eingeschränkten physischen, sensorischen oder geistigen Fähigkeiten oder mangelnden Erfahrungen und Kenntnissen bestimmt, sofern sie nicht von einer für ihre Sicherheit verantwortlichen Person beaufsichtigt oder in die Bedienung des Produkts eingewiesen werden (CB).
- Dieses Produkt kann von Kindern ab 8 Jahren und Personen mit eingeschränkten körperlichen, sensorischen oder geistigen Fähigkeiten oder mangelnden Erfahrungen und Kenntnissen verwendet werden, wenn sie beaufsichtigt oder hinsichtlich der sicheren Bedienung des Produkts belehrt wurden und die damit verbundenen Gefahren verstehen. Kinder dürfen nicht mit dem Produkt spielen. Reinigung und Wartung dürfen nicht von Kindern ohne Aufsicht durchgeführt werden (EU).
- Kinder sollten beaufsichtigt werden, um sicherzustellen, dass sie nicht mit dem Gerät spielen.
- Verwenden Sie die Dockingstation nicht zum Aufnehmen von Steinen, Papierschmipseln oder anderen Gegenständen, die den Luftkanal blockieren könnten. Reinigen Sie den Luftkanal sofort, wenn er verstopft ist.
- Verwenden Sie dieses Produkt nicht bei einer Umgebungstemperatur von mehr als 40 °C (104 °F) oder weniger als 4 °C (39 °F).
- Platzieren Sie die Dockingstation auf einem ebenen Untergrund, abseits von Feuer, Hitze und Wasser. Vermeiden Sie enge Stellen oder Orte, an denen der Roboter eventuell in der Luft hängen könnte.
- Platzieren Sie keine Gegenstände (ebenso wenig Kinder oder Haustiere) auf der Dockingstation und verdecken Sie sie nicht mit Gegenständen (einschließlich staubdichter Abdeckungen), egal ob sie in Betrieb ist oder nicht.
- Sammeln Sie keine brennenden oder glimmenden Gegenstände auf, wie z. B. Zigaretten, Streichhölzer oder heiße Asche.
- Verwenden Sie die Dockingstation nicht zum Aufnehmen von brennbaren oder explosiven Gegenständen wie Feuerzeugen, Benzin und Tonern, die in Druckern oder Kopierern verwendet werden.

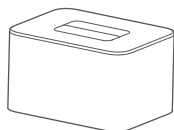
# Sicherheitsinformationen

## Akku und Laden

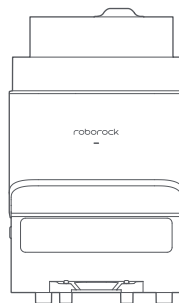
### WARNUNG

- Laden Sie keine nicht wiederaufladbaren Batterien auf.
- Um eine Gefährdung durch versehentliches Zurücksetzen des Wärmeschutzschalters zu vermeiden, darf dieses Gerät nicht über eine externe Schaltungsvorrichtung, wie z. B. eine Zeitschaltuhr, versorgt oder an einen Stromkreis angeschlossen werden, der regelmäßig vom Stromversorger ein- und ausgeschaltet wird.
- Vergewissern Sie sich, dass die Versorgungsspannung den auf der Dockingstation angegebenen Anforderungen entspricht.
- Verwenden Sie nur das mit dem Produkt gelieferte Netzkabel, um eine mögliche Rauch-, Hitze- oder Brandentwicklung zu vermeiden.
- Verwenden Sie das Produkt nicht mit jeglichen Arten von Netzadaptern, da dies eine Gefährdung darstellen kann und die Garantie erlischt.
- Zerlegen, reparieren oder modifizieren Sie den Akku oder die Ladestation nicht.
- Wischen Sie die Ladekontakte nicht mit einem feuchten Tuch oder nassen Händen ab.
- Hören Sie bei einer Beschädigung des Netzkabels sofort auf, es zu benutzen. Es muss durch den Hersteller, seinen Kundendienst oder ähnlich qualifizierte Personen ersetzt werden, um eine Gefährdung zu vermeiden.
- Treffen Sie Schutzmaßnahmen, wenn die Dockingstation in einer gewittergefährdeten Gegend oder mit instabiler Spannung verwendet wird.
- Es wird empfohlen, die Originalverpackung für den Transport zu verwenden.
- Trennen Sie das Netzkabel von der Stromversorgung, bevor Sie die Dockingstation einlagern.

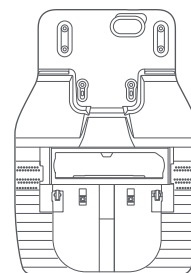
# Zubehör



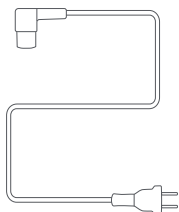
Abdeckung Staubbehälter



Staubbehälter (Einweg-Staubbeutel bereits eingesetzt)



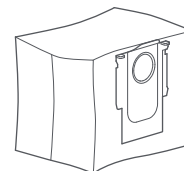
Basis



Stromkabel



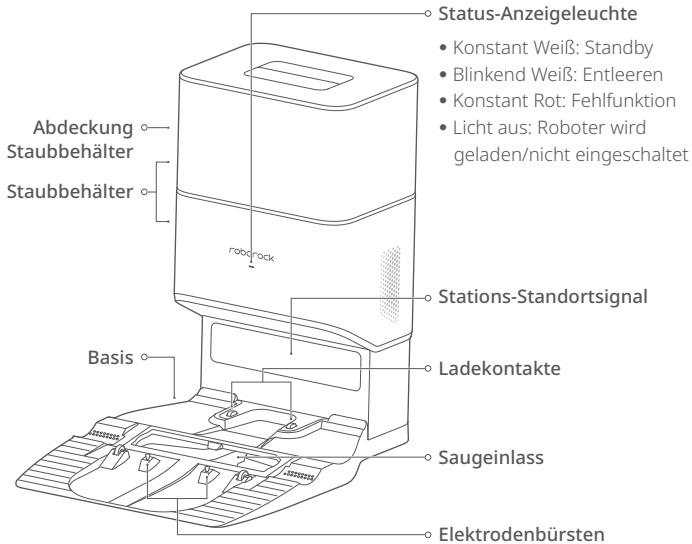
Schraubendreher



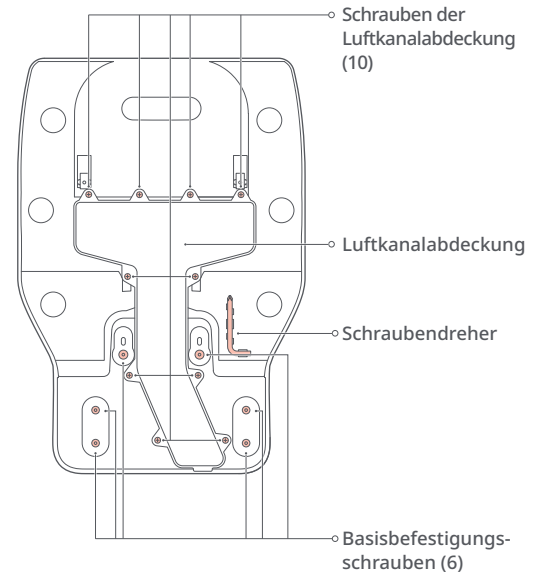
Einweg-Staubbeutel

# Produkteinführung

## Auto-Entleerungsstation

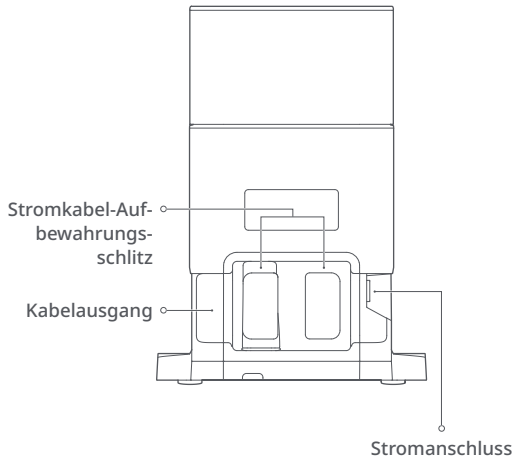


## Basis



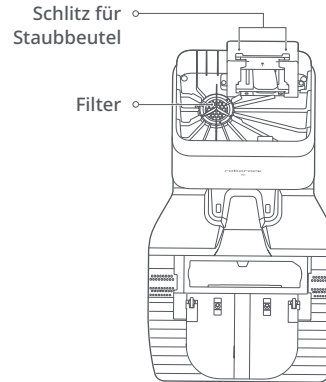
# Produkteinführung

## Stromkabelaufbewahrung

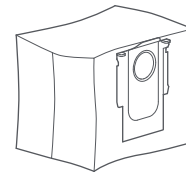


**Hinweis:** Das Stromkabel kann an beiden Seiten herausgezogen werden.

## Auto-Entleerungsstation (Abdeckung entfernt)



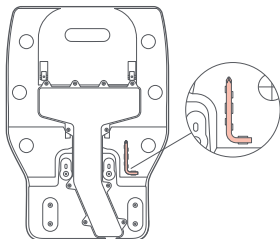
## Staubbeutel



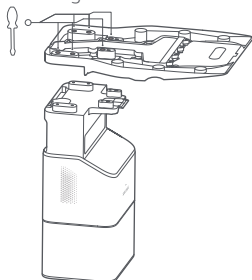
# Erste Schritte

## Aufbau

1. Nehmen Sie den Schraubendreher aus seinem Aufbewahrungsbehälter an der Unterseite der Basis.

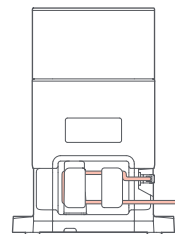


2. Legen Sie die Dockingstation kopfüber auf eine weiche, flache Oberfläche (Teppich/Handtuch/Tuch) und befestigen Sie den Sockel mit den sechs mitgelieferten Schrauben.

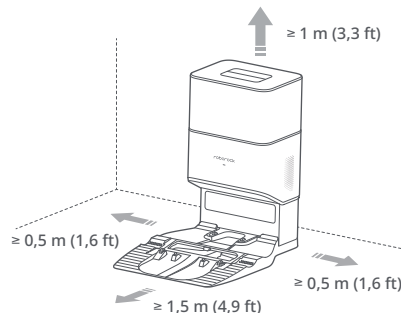


**Hinweis:** Halten Sie die Abdeckung des Staubbehälters sicher fest, wenn sie umgedreht ist, um Schäden durch Herunterfallen zu vermeiden.

3. Schließen Sie das Stromkabel an die Dockingstation an und verstauen Sie überschüssiges Kabel in der Ablage.



4. Platziere die Dockingstation auf einem harten und ebenen Untergrund (Holz/Fliesen/Beton usw.). Halte einen Abstand von mindestens 0,5 m (1,6 ft) auf jeder Seite, 1,5 m (4,9 ft) davor und 1 m (3,3 ft) darüber ein. Prüf, ob die Stelle über optimalen WLAN-Empfang verfügt und steck das Gerät dann ein.

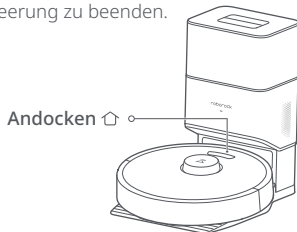




# Erste Schritte

## Entleeren

Auto-Entleerung beginnt, wenn der Roboter nach der Reinigung zur Station zurückkehrt. Drücken Sie die Dock-Taste, um die Entleerung manuell auszulösen. Drücken Sie eine beliebige Taste, um die Entleerung zu beenden.



### Hinweise:

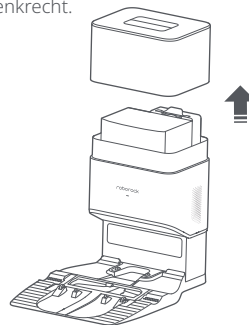
- Die Statusanzeige schaltet sich automatisch aus, wenn der Roboter geladen wird.
- Nicht ohne Abdeckung des Staubbehälters oder Staubbeutels verwenden.
- Platzieren Sie die Dockingstation auf einem ebenen Untergrund, abseits von Feuer, Hitze und Wasser. Vermeiden Sie enge Stellen oder Orte, an denen der Roboter eventuell in der Luft hängen könnte.
- Wenn Sie die Dockingstation auf einem weichen Untergrund (Teppich/Matte) platzieren, kann die Dockingstation umkippen und Probleme beim Andocken und Verlassen verursachen.
- Bewahren Sie überschüssiges Stromkabel im Aufbewahrungsschacht auf, damit sich der Roboter nicht im Kabel verfangt und die Dockingstation nicht weggezogen oder von der Stromversorgung getrennt werden kann.
- Schützen Sie die Dockingstation vor direkter Sonneneinstrahlung und allem, was das Signal der Dockingstation blockieren könnte; andernfalls kehrt der Roboter möglicherweise nicht zur Dockingstation zurück.
- Die Auto-Entleerungsstation lädt und entleert den Roboter. Lagern Sie die standardmäßige Roboter-Dockingstation vor der Verwendung ein. Andernfalls kann es zu Problemen bei der Rückkehr zur Dockingstation kommen.
- Warten Sie die Dockingstation gemäß den Wartungsanweisungen. Reinigen Sie die Dockingstation nicht mit einem nassen Tuch.
- Vermeiden Sie häufiges manuelles Entleeren.
- Die Bilder dienen nur zur Veranschaulichung und stellen das Produkt möglicherweise nicht genau dar.

# Wartungsroutine

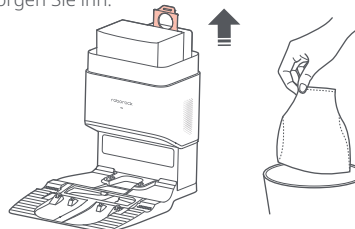
## 1 Ersetzen des Staubbeutels

\* Nach Bedarf ersetzen

1. Entnehmen Sie die Abdeckung des Staubbehälters wie abgebildet senkrecht.



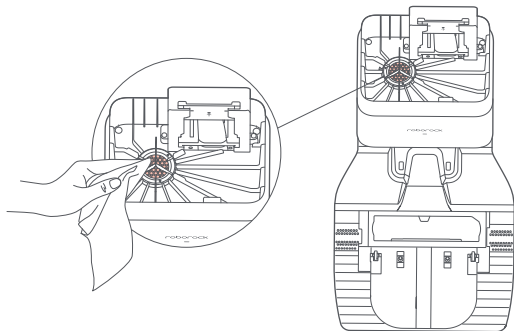
2. Nehmen Sie den Staubbeutel aus dem Staubbehälter und entsorgen Sie ihn.



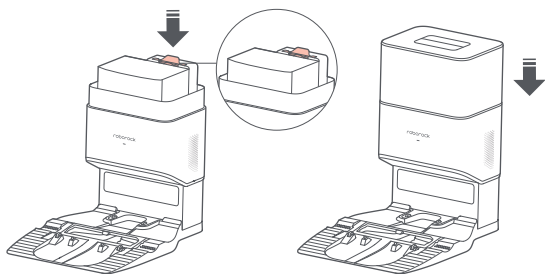
**Hinweis:** Der Griff des Staubbeutels dichtet den Beutel bei der Entnahme ab, um ein Austreten von Staub zu verhindern.

# Wartungsroutine

3. Reinigen Sie den Filter mit einem trockenen Tuch.

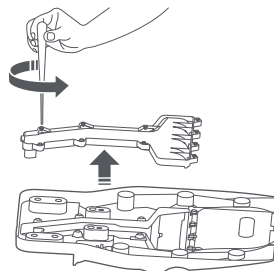


4. Setzen Sie einen neuen Staubbeutel in den Schlitz ein und bringen Sie die Abdeckung des Staubbehälters wieder an.

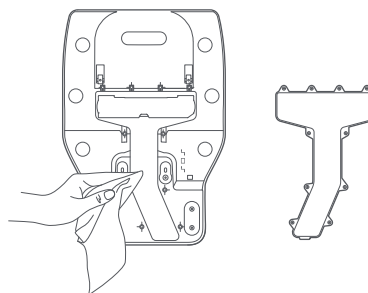


## 2 Luftkanal \* Nach Bedarf reinigen

1. Lösen Sie die Schrauben (10) und entfernen Sie die Abdeckung.

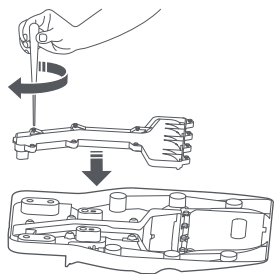


2. Wischen Sie den Luftkanal und die Abdeckung mit einem trockenen Tuch ab.



# Wartungsroutine

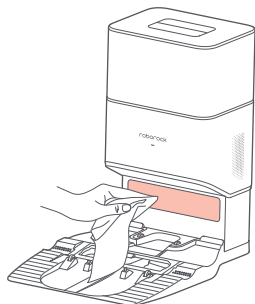
3. Setzen Sie die Abdeckung wieder ein und schrauben Sie sie fest.



## 3 Reinigung des Ladebereichs

\* Nach Bedarf reinigen

Reinigen Sie den Signalgeber der Dockingstation, die Ladekontakte und die Elektrodenbürsten mit einem trockenen Tuch.



# Grundparameter

Auto-Entleerungsstation	
Name	Auto-Entleerungsstation
Modell	AED03HRR, AED04HRR
Nenningangsspannung	220–240 VAC
Nennfrequenz	50–60 Hz
Nenningangsleistung (Staubabsaugung)	5 A
Nenningangsleistung (Laden)	0,5 A
Nennausgangsleistung	20 V DC 1,2 A
Akku	14,4 V/5200 mAh Lithium-Ionen-Akku

# FAQ & Problembehandlung

Die Betriebszustände werden durch die LED-Statusanzeige auf der Dockingstation angezeigt.

Zustände	Mögliche Ursachen und Lösungen
Rote LED-Anzeige an der Auto-Entleerungsstation.	<ol style="list-style-type: none"><li>1. Die Abdeckung des Staubbehälters ist nicht angebracht. Prüfen und korrigieren Sie die Installation.</li><li>2. Der Lüfter arbeitet nicht richtig. Möglicherweise aufgrund eines Überhitzungsschutzes infolge von häufigem Starten und Stoppen. Lösen Sie das Stromkabel und versuchen Sie es nach 30 Minuten erneut.</li><li>3. Spannungsfehler. Prüfen Sie, ob die örtliche Spannung den auf der Dockingstation angegebenen Anforderungen entspricht.</li></ol>
Verminderte Entleerungsleistung oder ungewöhnliche Geräusche beim Entleeren.	<ol style="list-style-type: none"><li>1. Der Roboter-Staubbehälter wurde nicht durch den Auto-Entleerungsstaubbehälter ersetzt. Verwenden Sie den Auto-Entleerungsstaubbehälter.</li><li>2. Die Platte, die die Entlüftungsöffnung abdeckt, wurde nicht entfernt. Entfernen Sie die Abdeckung.</li><li>3. Die Hauptbürste oder die Hauptbürstenabdeckung ist nicht richtig installiert. Prüfen und korrigieren Sie die Installation.</li><li>4. Der Filter, der Luftkanal, der Saugeinlass, der Luftereinlass oder der Staubbehälter ist verstopft. Reinigen Sie diese, um Verstopfungen zu beseitigen.</li></ol>
Die Auto-Entleerung beginnt nicht, wenn der Roboter zur Station zurückkehrt.	<ol style="list-style-type: none"><li>1. Die Auto-Entleerung ist deaktiviert. Prüfen Sie die Einstellungen in der App.</li><li>2. Die Abdeckung des Staubbehälters ist nicht angebracht. Überprüfen und setzen Sie sie ein</li><li>3. Die Auto-Entleerung wird nicht ausgelöst, wenn der Roboter manuell in die Dockingstation bewegt wird. Starten Sie die Entleerung manuell.</li><li>4. Die automatische Entleerung wird nicht ausgelöst, wenn der Roboter ohne Reinigung zur Dockingstation zurückkehrt.</li><li>5. Der Roboter entleert sich nicht automatisch, wenn er im Nicht-Stören-Modus (DND) zur Dockingstation zurückkehrt. Verändern Sie die Reinigungs- oder DND-Dauer, oder entleeren Sie ihn manuell.</li><li>6. Der Akkustand beträgt weniger als 10 %. Laden Sie den Roboter auf, bis der Akkustand 10 % erreicht.</li></ol>
Der Roboter kann nicht zur Dockingstation zurückkehren oder kann nicht geladen werden.	<ol style="list-style-type: none"><li>1. Die Dockingstation ist von Hindernissen umgeben. Beseitigen Sie alle Hindernisse in der Umgebung oder versetzen Sie sie in einen offenen Bereich, wie im Benutzerhandbuch empfohlen.</li><li>2. Die Dockingstation ist nicht an eine Stromversorgung angeschlossen. Vergewissern Sie sich, dass das Stromkabel korrekt angeschlossen ist und die Stromversorgung eingeschaltet ist.</li><li>3. Schlechter Kontakt. Reinigen Sie die Ladekontakte.</li></ol>

Wenn das Problem auch nach Umsetzung der Empfehlungen in der obigen Tabelle weiterhin vorliegt, senden Sie eine E-Mail an unser Kundendienstteam: Kundendienst für Europa: [support@roborock-eu.com](mailto:support@roborock-eu.com)  
Kundendienst für Australien: [service@roborock.com.au](mailto:service@roborock.com.au)

# EU-Konformitätserklärung

Wir, die Beijing Roborock Technology Co., Ltd., erklären hiermit, dass dieses Gerät mit den geltenden Richtlinien und europäischen Normen und deren Erweiterungen übereinstimmt. Die vollständige Fassung der EU-Konformitätserklärung ist unter folgender Internetadresse abrufbar: <https://global.roborock.com/pages/compliance>

## WEEE-Information

Korrekte Entsorgung dieses Produkts. Innerhalb der EU weist dieses Symbol darauf hin, dass dieses Produkt nicht über den Hausmüll entsorgt werden darf. Altgeräte enthalten wertvolle recyclingfähige Materialien, die einer Wiederverwertung zugeführt werden sollten, um der Umwelt bzw. der menschlichen Gesundheit nicht durch unkontrollierte Müllbeseitigung zu schaden. Bitte entsorgen Sie Altgeräte deshalb über geeignete Sammelsysteme oder senden Sie das Gerät zur Entsorgung an die Stelle, bei der Sie es gekauft haben. Diese wird dann das Gerät der stofflichen Verwertung zuführen.



## Gewährleistungsinformationen

Die Gewährleistungsfrist hängt von den Gesetzen des Landes ab, in dem das Produkt verkauft wird, und liegt in der Verantwortung des Verkäufers. Die Gewährleistung umfasst nur Material- und Verarbeitungsfehler. Die Reparaturen im Rahmen der Gewährleistung dürfen nur von einem autorisierten Servicezentrum durchgeführt werden. Bei der Geltendmachung eines Gewährleistungsanspruchs muss der Originalkaufbeleg (mit Kaufdatum) vorgelegt werden.

Die Gewährleistung gilt nicht in den folgenden Fällen:

- Normale Abnutzung und Verschleiß.
- Unsachgemäßer Gebrauch, z. B. Überlastung des Gerätes, Verwendung von nicht zugelassenem Zubehör, Anwendung von Gewalt.
- Durch externe Einwirkungen verursachte Schäden.
- Durch Nichtbeachtung des Benutzerhandbuchs verursachte Schäden, z. B. Anschluss an eine ungeeignete Netzversorgung oder Nichtbeachtung der Installationsanweisungen.
- Teilweise oder vollständig demontierte Geräte.